

2023年12月版

レナリドミドカプセル「BMSH」を服用される方へ

# レナリドミドカプセル「BMSH」 治療日記

レナリドミドカプセル「BMSH」は、レブラミド<sup>®</sup>カプセルのオーソライズド・ジェネリック（AG）製品です。レナリドミドカプセル「BMSH」の原薬、添加物、製造方法や製造場所はレブラミド<sup>®</sup>カプセルと同じです。

使用開始日                      年                      月                      日（                      冊目）

ブリistol・マイヤーズ スクイブ販売株式会社

 ブリistol・マイヤーズ スクイブ株式会社

# 目次

---

はじめに	3
ご自身のプロフィール	4
診断と治療記録	5
レナリドミドカプセル「BMSH」治療を始めるにあたって	6
レナリドミドカプセル「BMSH」服用時の注意点	7
レナリドミドカプセル「BMSH」治療の主な副作用	8
レナリドミドカプセル「BMSH」の服用方法	10
レナリドミドカプセル「BMSH」治療日記 記入例	16
レナリドミドカプセル「BMSH」治療日記	18
検査結果の記録	42

# はじめに

この「レナリドミドカプセル「BMSH」治療日記」は、レナリドミドカプセル「BMSH」を服用される患者さんが、服用状況、体調の変化、検査結果の経過などを記録するための冊子です。

- **レナリドミドカプセル「BMSH」は、ヒトで催奇形性を示すサリドマイドによく似たお薬です。**

レナリドミドカプセル「BMSH」は、お腹の赤ちゃん(胎児)に障害を起こす可能性があります。生まれてくる赤ちゃんに被害を及ぼすことがないように、「レブメイト<sup>®</sup>」と呼ばれる適正管理手順が定められています。

詳しくは、レブメイト<sup>®</sup>ホームページをご覧ください。

<https://www.revmate-japan.jp/patient/>

二次元コードはこちら



- **病気の種類によって服用方法が異なります。**

患者さんの診断内容に応じてレナリドミドカプセル「BMSH」の服用方法が異なりますのでご注意ください。それぞれの病気について、治療の内容を本冊子でご紹介いたします。

- **正しく服用するために、本冊子をご活用ください。**

治療の状況を記録することは、レナリドミドカプセル「BMSH」を正しく服用いただくこと、レナリドミドカプセル「BMSH」を適切に管理いただくこと、また、患者さん自身が、自分の状態を把握できることにつながります。

本冊子に治療の状況を記録し、通院の際に持参して、主治医とのコミュニケーションにお役立てください。

# ご自身のプロフィール(必要に応じて記録しておきましょう)

記入した日： 年 月 日

名 前		性 別	男性・女性
生年月日	大正・昭和 平成・西暦 年 月 日	年 齢	歳
身 長 体 重	cm kg	血液型	Rh: +・- A・B・O・AB
これまでに かかった病気			
治療中の 他の病気	病名： 薬剤名：		
アレルギー	なし あり( )		
私の連絡先	TEL: - -		
緊急連絡先	TEL: - - (続柄)		
主治医の 連絡先	医療機関名： 医師名： TEL: - -		

# 診断と治療記録(必要に応じて記録しておきましょう)

記入した日： 年 月 日

## ●診断名(マルでかこんでください)

多発性骨髄腫(MM)

骨髄異形成症候群(MDS)

## ●レナリドミドカプセル「BMSH」服用方法

--

## ●病型(MDSの方のみご記入ください)

病型(タイプ)	
---------	--

## ●造血幹細胞移植

実施日		年		月		日
実施日		年		月		日

## ●薬物療法

治療法	実施日
	年 月 日 ~ 年 月 日
	年 月 日 ~ 年 月 日
	年 月 日 ~ 年 月 日
	年 月 日 ~ 年 月 日
	年 月 日 ~ 年 月 日

# レナリドミドカプセル「BMSH」治療を始めるにあたって

## レナリドミドカプセル「BMSH」治療が対象となる方

以下で治療が必要な方が対象となります。

- ・多発性骨髄腫(MM)
- ・5番染色体の長腕部の欠失「de1(5q)」がみられる骨髄異形成症候群(MDS)

## レナリドミドカプセル「BMSH」治療が受けられない方

以下の患者さんはレナリドミドカプセル「BMSH」治療を受けることができません。

- 妊婦、妊娠している可能性のある女性
- レナリドミドカプセル「BMSH」の適正管理手順を守れない方
- レナリドミドカプセル「BMSH」の成分にアレルギーのある方

## レナリドミドカプセル「BMSH」治療に際して注意が必要な方

- レナリドミドカプセル「BMSH」治療により、副作用があらわれやすかったり、その程度が強くなるなどの危険性があるため、以下の患者さんはレナリドミドカプセル「BMSH」の選択や治療を慎重に行わなければなりません。
- 腎臓の機能が低下している方
- 深部静脈血栓症しんぶじょうみゃくけっせんしやうを起こしやすい方(血栓がでやすなど)
- 造血の機能が著しく低下している方
- 臓器移植または造血幹細胞移植を受けたことがある方
- 高齢の方
- サリドマイドを服用した時に重篤な過敏症じゆうとく(発疹ほっしんなど)が出た方

## その他の注意

- レナリドミドカプセル「BMSH」を投与された多発性骨髄腫あくせいしゆうの患者さんで、他の悪性腫瘍が発現したとの報告があります。心配なことがありましたら、主治医にご相談ください。
- B型肝炎にかかっている方、かかったことのある方は、あらかじめそのことを主治医にお伝えください。

# レナリドミドカプセル「BMSH」服用時の注意点

## 病気の種類によって服用方法が異なります

## 服用する量は、カプセルの種類や数などで調整します

- レナリドミドカプセル「BMSH」はカプセル剤で、服用量の増減はカプセルの種類や数、服用間隔で調整します。
- お薬の服用をお休みすることもあります。
- 飲み方については、治療の途中で変更になることがありますので、主治医の指示に従ってください。



## 主治医から処方された以外のお薬を飲む時は相談してください

他の病院で出されたお薬や薬局で購入したお薬と一緒に服用すると、レナリドミドカプセル「BMSH」やそのお薬の作用に影響する(作用が増強したり、減弱するなど)場合がありますので、必ず医師、薬剤師などに相談してください。

## レナリドミドカプセル「BMSH」は患者さん以外の方が服用しないように厳重に管理してください

- 保管には十分に注意し、紛失しないようにしてください(紛失した場合には、必ず医師および薬剤師に届け出てください)。
- 子供や患者さん以外の方が誤って飲まないように、きちんと保管してください(患者さん以外の方が誤って飲んだ場合は、医師・薬剤師に連絡してください)。
- お薬は、飲む直前までPTPシートから取り出さずに、直射日光と湿気を避けて室温(1～30℃)で保管してください。
- 飲み残したレナリドミドカプセル「BMSH」の種類と数を、次回の診察時に主治医に伝えてください。
- 管理のために専用のレブメイト®キットをご用意しています。

詳しくは、レブメイト®ホームページをご覧ください。

<https://www.revmate-japan.jp/patient/compliance/materials.html>

二次元コードはこちら



## 自動車の運転など危険を伴う機械の操作は避けてください

レナリドミドカプセル「BMSH」電子添文 2023年10月(第1版)  
レナリドミドカプセル「BMSH」患者向医薬品ガイド(2023年10月作成)

# レナリドミドカプセル「BMSH」治療の主な副作用

症状があらわれたら、主治医、薬剤師、看護師に連絡してください

レナリドミドカプセル「BMSH」治療による副作用があらわれた際には、次のような症状がみられることがあります。副作用は早めに対応することが大切ですので、あらかじめ、その症状を理解しておきましょう。

発熱、さむけ



好中球の減少、  
白血球の減少、感染症

歯ぐきの出血、鼻血、  
青あざが出やすい



血小板の減少

めまい、体がだるい、  
動悸、息切れ



貧血

お腹がごろごろする、  
お腹が張る



便秘、下痢、腹痛

皮膚のかゆみ、  
じんましん



過敏症、発疹

疲れやすい、  
だるい



疲労

目がかすむ、  
視力低下、  
光がまぶしい



白内障



その他、レナリドミドカプセル「BMSH」治療により、以下のような重大な副作用があらわれる可能性があります。これらの副作用は、重症化する前に対応することが大切です。症状があらわれたら、次の診察日を待たず、主治医、薬剤師、看護師に連絡してください。

激しい足の痛み、  
しびれ、  
急激な足のむくみ※



しんぶじょうみゃくけっせんししょう  
深部静脈血栓症  
※片足だけに  
みられることが多い

突然の息切れ、  
胸の痛み



はいそくせんししょう  
肺塞栓症

発熱を伴う発疹、水ぶくれ、  
皮膚がはがれ落ちる



じゅうとく  
重篤な皮膚障害

全身のむくみ、尿が出ない

しゅぼうほうかいししょうこうぐん  
腫瘍崩壊症候群、  
重篤な腎障害

息苦しい、から咳

間質性肺疾患

胸の痛み、息切れ、動悸

しんきんこうそく  
心筋梗塞、心不全、不整脈

手足のしびれ、痛み

末梢神経障害

だるい、寒がり、動作が遅い

甲状腺機能低下症

吐き気、嘔吐、激しい腹痛

せんこう  
消化管穿孔

立ちくらみ、めまい

起立性低血圧

手足や体の硬直、ふるえ、  
意識の低下

けいれん  
痙攣

片側まひ、頭痛、  
しゃべりにくい、意識の低下

脳梗塞、一過性脳虚血発作

皮膚が黄色、吐き気、だるい

肝機能障害、黄疸、  
B型肝炎ウイルスの再活性化

意識の低下、しゃべりにくい、  
物忘れをする、手足のまひ

進行性多巣性白質脳症

唇・まぶた・舌・口の中・顔・首が  
急に腫れる、息苦しい、じんましん

アナフィラキシー、血管浮腫

# レナリドミドカプセル「BMSH」の服用方法

---

レナリドミドカプセル  
「BMSH」は

免疫調節薬イミッツ(IMiDs)と呼ばれる  
お薬の種類のひとつです。

病気の種類によって  
服用方法が異なります。

---

病気の種類ごとに治療の内容をご紹介します。

多発性骨髄腫の患者さん：12、13ページ

骨髄異形成症候群の患者さん：14、15ページ



## ●多発性骨髄腫(MM)の場合

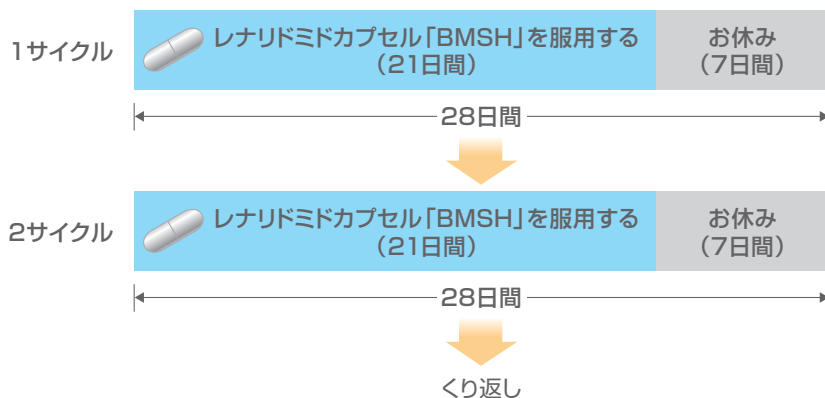
### レナリドミドカプセル「BMSH」は1日1回飲むお薬です

- レナリドミドカプセル「BMSH」は、1日1回、時間を決めて、主治医から指示されたお薬のカプセルをコップ1杯程度の水またはぬるま湯で飲んでください。
- お薬はシートから取り出し、噛まずにそのまま飲んでください。
- カプセルを開けてはいけません。



### 多発性骨髄腫(MM)の場合、28日間を1サイクルとして繰り返します

通常レナリドミドカプセル「BMSH」は、1日1回21日間服用した後、7日間お休み(休薬)します。この28日間を1サイクルとして繰り返します。



●レナリドミドカプセル「BMSH」治療では、通常デキサメタゾンをお薬とあわせて服用します。

●お薬の飲み方は、主治医の指示に従ってください。

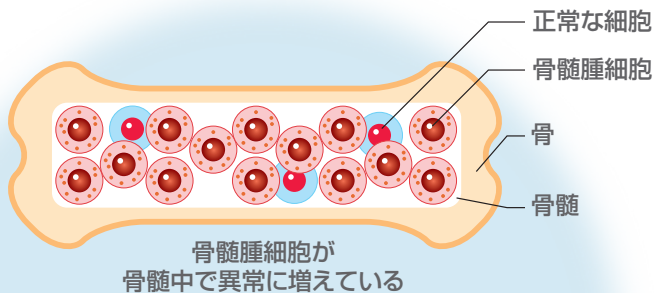


## ●多発性骨髄腫における レナリドミドカプセル「BMSH」のはたらき

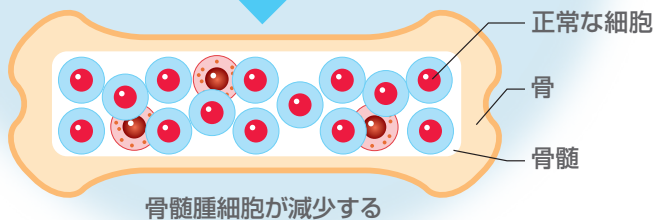
レナリドミドカプセル「BMSH」はさまざまな作用で  
骨髄腫細胞を減少させます

レナリドミドカプセル「BMSH」は、免疫調節薬（IMiDs）<sup>イミッツ</sup>という種類のお薬のひとつです。レナリドミドカプセル「BMSH」は、骨髄腫細胞の増殖を抑えたり、骨髄腫細胞を攻撃する細胞のはたらきを助けたり、骨髄腫細胞に栄養を与える新しい血管をつくらせないようにするなど、さまざまな作用により骨髄腫細胞を減少させ、骨髄腫の進行を抑えます。

### 多発性骨髄腫の骨髄内（イメージ図）



レナリドミドカプセル「BMSH」を服用すると



## ● 骨髄異形成症候群(MDS)の場合

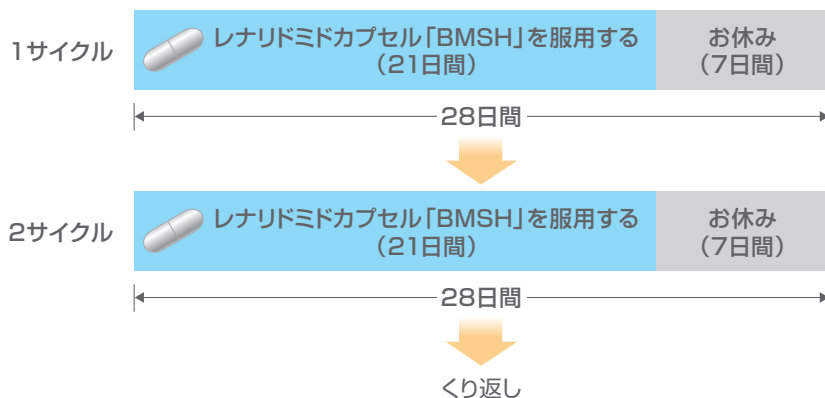
### レナリドミドカプセル「BMSH」は1日1回飲むお薬です

- レナリドミドカプセル「BMSH」は、1日1回、時間を決めて、主治医から指示されたお薬のカプセルをコップ1杯程度の水またはぬるま湯で飲んでください。
- お薬はシートから取り出し、噛まずにそのまま飲んでください。
- カプセルを開けてはいけません。



### 骨髄異形成症候群(MDS)の場合、28日間を1サイクルとして繰り返します

通常レナリドミドカプセル「BMSH」は、1日1回21日間服用した後、7日間お休み(休薬)します。この28日間を1サイクルとして繰り返します。



● お薬の飲み方は、主治医の指示に従ってください。 

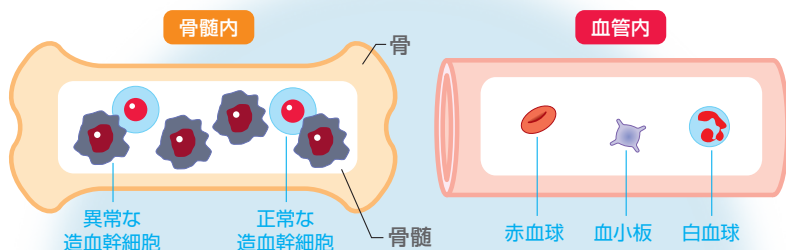


## ● 骨髄異形成症候群における レナリドミドカプセル「BMSH」のはたらき

レナリドミドカプセル「BMSH」はさまざまな作用で  
血球減少や染色体異常を改善します

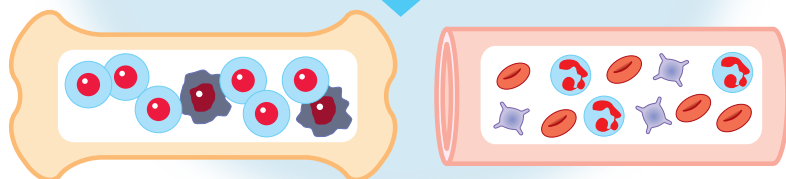
レナリドミドカプセル「BMSH」は、免疫調節薬（<sup>イミッス</sup>IMiDs）という種類のお薬です。レナリドミドカプセル「BMSH」は、がん細胞の増殖を抑えたり、がん細胞を攻撃する細胞のはたらきを助けたり、がん細胞に栄養を与える新しい血管をつくらせないようにするなど、さまざまな作用が総合的にはたらいて、造血幹細胞の染色体異常を改善したり、減少した血液細胞を増やします。

### 骨髄異形成症候群の骨髄と血管内（イメージ図）



造血幹細胞の異常により、  
血液細胞が十分につくられなかったり、機能が不完全となっている

レナリドミドカプセル「BMSH」を服用すると



骨髄中に正常な造血幹細胞が増え、血液細胞が増加する

# レナリドミドカプセル「BMSH」治療日記 記入例

記入例を参考に、レナリドミドカプセル「BMSH」治療の記録をつけましょう。

レナリドミドカプセル「BMSH」治療をはじめた日から記入しましょう。

飲んでいるお薬に○をつけましょう。

先生に相談のうえ、その他のお薬を記入しましょう。

体温や体重の測定結果を記入しましょう。


項目は適宜追加しましょう。

## レナリドミドカプセル「BMSH」治療日記

いつもとちがうと感じたら、主治医や看護師、薬剤師に相談してください。

3～4 週目 ( 5/13～ 5/26)、2 サイクル目

1 サイクル: 28 日間(1～ 21 日目)までレナリドミドカプセル「BMSH」を服用し、22～ 28 日目は休み

月 日	5/13	5/14	5/15	5/16	5/17	5/18	5/19
曜 日	月	火	水	木	金	土	日
レナリドミドカプセル「BMSH」(カプセル) 	5	5	5	5	5	5	5
体温 (℃)	36.2	36.4	36.2	36.3	36.7	36.5	36.3
体重 (kg)	63.5	64.0	63.8		63.8	64.5	
めまい、息切れ	○	○					
疲れやすい、だるい							
咳、のどの痛み							
歯ぐきの出血							
息苦しい							
発疹、かゆみ							
足の痛み、むくみ							
便秘、下痢							
吐き気							
こんな症状はありませんか?							
メモ 気になること、主治医に伝えたいことなどを記入してください。	気になること、主治医に伝えたいことを記入し、通院時に見せましょう。 食欲はあり、食事もとれている。						

症状がみられたら、○印や、具体的な症状を記入しましょう。

便秘

### 体温測定

感染症にかかると熱が出ます。そのため、定期的に、体温を測定しましょう。

### 体重測定

むくみなどにより、急激に体重が増加することがあります。定期的に体重を測定することで、変化に気づくことができます。



レナリドミドカプセル  
「BMSH」の飲み方

毎日 日おき 1日1回 5 カプセル  
服用時間の目安: 朝・昼・夜・寝る前

5/20	5/21	5/22	5/23	5/24	5/25	5/26	月日	
月	火	水	木	金	土	日	曜日	
5	5	5	5	5	5	5	レナリドミドカプセル「BMSH」(カプセル) 2.5mg 5mg	
36.1	36.5	36.3	36.5	36.7	36.2	36.3	体温 (℃)	
	60.5			60.0			体重 (kg)	
		○	○				こんな症状はありませんか?	
								めまい、息切れ
								疲れやすい、だるい
○								咳、のどの痛み
								歯ぐきの出血
								息苦しい
								発疹、かゆみ
								足の痛み、むくみ
					下痢			便秘、下痢
								吐き気
			○				頭痛	
							メモ 気になること、 主治医に伝えたいことなどを 記入してください。	

レナリドミドカプセル「BMSH」を服用した日は、カプセル数を記入しましょう。

他にも気になる症状があったら記入しましょう。

- 記入欄がたりなくなったら、主治医から新しい治療日記を受け取ってください。
- 定期的な検査の結果は、42～45ページの記録用紙に記入し、記録しておきましょう。

(注意) 飲まなかったレナリドミドカプセル「BMSH」がある場合は、次回の診察時に主治医に必ず伝えてください。

# レナリドミドカプセル「BMSH」治療日記

いつもとちがうと感じたら、主治医や看護師、薬剤師に相談してください。

週目(   /   ~   /   )、   サイクル目

1サイクル：   日間(1～   日目)までレナリドミドカプセル「BMSH」を服用し、   ~   日目は休み

月 日	/	/	/	/	/	/	/
曜 日							
レナリドミド カプセル「BMSH」 (カプセル)  2.5mg 5mg							
体 温                    (°C)							
体 重                    (kg)							
こんな 症状は ありま せんか？	めまい、息切れ						
	疲れやすい、だるい						
	咳、のどの痛み						
	歯ぐきの出血						
	息苦しい						
	発疹、かゆみ						
	足の痛み、むくみ						
	便秘、下痢						
	吐き気						
× モ 気になること、 主治医に伝えたいことなどを 記入してください。							



# レナリドミドカプセル「BMSH」治療日記

いつもとちがうと感じたら、主治医や看護師、薬剤師に相談してください。

週目(   /   ~   /   )、   サイクル目

1サイクル：   日間(1～   日目)までレナリドミドカプセル「BMSH」を服用し、   ~   日目は休み

月 日	/	/	/	/	/	/	/
曜 日							
レナリドミド カプセル「BMSH」 (カプセル)							
	2.5mg	5mg					
体 温	(℃)						
体 重	(kg)						
こんな 症状は ありま せんか？	めまい、息切れ						
	疲れやすい、だるい						
	咳、のどの痛み						
	歯ぐきの出血						
	息苦しい						
	発疹、かゆみ						
	足の痛み、むくみ						
	便秘、下痢						
	吐き気						
× モ	気になること、主治医に伝えたいことなどを記入してください。						



# レナリドミドカプセル「BMSH」治療日記

いつもとちがうと感じたら、主治医や看護師、薬剤師に相談してください。

週目(   /   ~   /   )、   サイクル目

1サイクル：   日間(1～   日目)までレナリドミドカプセル「BMSH」を服用し、   ~   日目は休み

月 日	/	/	/	/	/	/	/
曜 日							
レナリドミド カプセル「BMSH」 (カプセル)							
	2.5mg	5mg					
体 温	(℃)						
体 重	(kg)						
こんな 症状は ありま せんか？	めまい、息切れ						
	疲れやすい、だるい						
	咳、のどの痛み						
	歯ぐきの出血						
	息苦しい						
	発疹、かゆみ						
	足の痛み、むくみ						
	便秘、下痢						
	吐き気						
× モ	気になること、主治医に伝えたいことなどを記入してください。						

レナリドミドカプセル  
「BMSH」の飲み方

毎日・ 日おき 1日1回 カプセル

服用時間の目安： 朝 ・ 昼 ・ 夜 ・ 寝る前

／	／	／	／	／	／	／	月 日
							曜 日
							レナリドミド カプセル「BMSH」 (カプセル)  2.5mg 5mg
							体 温 (℃)
							体 重 (kg)
							めまい、息切れ
							疲れやすい、だるい
							咳、のどの痛み
							歯ぐきの出血
							息苦しい
							発疹、かゆみ
							足の痛み、むくみ
							便秘、下痢
							吐き気
							メ モ 気になること、 主治医に伝えたいことなどを 記入してください。

こんな症状はありませんか？

# レナリドミドカプセル「BMSH」治療日記

いつもとちがうと感じたら、主治医や看護師、薬剤師に相談してください。

週目(   /   ~   /   )、   サイクル目

1サイクル：   日間(1～   日目)までレナリドミドカプセル「BMSH」を服用し、   ~   日目は休み

月 日	/	/	/	/	/	/	/
曜 日							
レナリドミド カプセル「BMSH」 (カプセル)							
	2.5mg	5mg					
体 温	(℃)						
体 重	(kg)						
こんな 症状は ありま せんか？	めまい、息切れ						
	疲れやすい、だるい						
	咳、のどの痛み						
	歯ぐきの出血						
	息苦しい						
	発疹、かゆみ						
	足の痛み、むくみ						
	便秘、下痢						
	吐き気						
× モ	気になること、主治医に伝えたいことなどを記入してください。						



レナリドミドカプセル  
「BMSH」の飲み方

毎日・日おき 1日1回 カプセル

服用時間の目安： 朝・昼・夜・寝る前

／	／	／	／	／	／	／	月 日
							曜 日
							レナリドミド カプセル「BMSH」 (カプセル)  2.5mg 5mg
							体 温 (℃)
							体 重 (kg)
							めまい、息切れ
							疲れやすい、だるい
							咳、のどの痛み
							歯ぐきの出血
							息苦しい
							発疹、かゆみ
							足の痛み、むくみ
							便秘、下痢
							吐き気
							メ モ 気になること、 主治医に伝えたいことなどを 記入してください。

こんな症状はありませんか？

# レナリドミドカプセル「BMSH」治療日記

いつもとちがうと感じたら、主治医や看護師、薬剤師に相談してください。

週目(   /   ~   /   )、   サイクル目

1サイクル：   日間(1～   日目)までレナリドミドカプセル「BMSH」を服用し、   ~   日目は休み

月 日	/	/	/	/	/	/	/
曜 日							
レナリドミド カプセル「BMSH」 (カプセル)							
	2.5mg	5mg					
体 温	(℃)						
体 重	(kg)						
こんな 症状は ありま せんか？	めまい、息切れ						
	疲れやすい、だるい						
	咳、のどの痛み						
	歯ぐきの出血						
	息苦しい						
	発疹、かゆみ						
	足の痛み、むくみ						
	便秘、下痢						
	吐き気						
× モ	気になること、主治医に伝えたいことなどを記入してください。						

レナリドミドカプセル  
「BMSH」の飲み方

毎日・日おき 1日1回 カプセル

服用時間の目安： 朝・昼・夜・寝る前

／	／	／	／	／	／	／	月 日
							曜 日
							レナリドミド カプセル「BMSH」 (カプセル)  2.5mg 5mg
							体 温 (℃)
							体 重 (kg)
							めまい、息切れ
							疲れやすい、だるい
							咳、のどの痛み
							歯ぐきの出血
							息苦しい
							発疹、かゆみ
							足の痛み、むくみ
							便秘、下痢
							吐き気
							メ モ 気になること、 主治医に伝えたいことなどを 記入してください。

こんな症状はありませんか？

# レナリドミドカプセル「BMSH」治療日記

いつもとちがうと感じたら、主治医や看護師、薬剤師に相談してください。

週目(   /   ~   /   )、   サイクル目

1サイクル：   日間(1～   日目)までレナリドミドカプセル「BMSH」を服用し、   ~   日目は休み

月 日	/	/	/	/	/	/	/
曜 日							
レナリドミド カプセル「BMSH」 (カプセル)							
	2.5mg	5mg					
体 温	(℃)						
体 重	(kg)						
こんな 症状は ありま せんか？	めまい、息切れ						
	疲れやすい、だるい						
	咳、のどの痛み						
	歯ぐきの出血						
	息苦しい						
	発疹、かゆみ						
	足の痛み、むくみ						
	便秘、下痢						
	吐き気						
× モ	気になること、主治医に伝えたいことなどを記入してください。						

レナリドミドカプセル  
「BMSH」の飲み方

毎日・日おき 1日1回 カプセル

服用時間の目安： 朝・昼・夜・寝る前

／	／	／	／	／	／	／	月 日
							曜 日
							レナリドミド カプセル「BMSH」 (カプセル)  2.5mg 5mg
							体 温 (℃)
							体 重 (kg)
							めまい、息切れ
							疲れやすい、だるい
							咳、のどの痛み
							歯ぐきの出血
							息苦しい
							発疹、かゆみ
							足の痛み、むくみ
							便秘、下痢
							吐き気
							メ モ 気になること、 主治医に伝えたいことなどを 記入してください。

こんな症状はありませんか？

# レナリドミドカプセル「BMSH」治療日記

いつもとちがうと感じたら、主治医や看護師、薬剤師に相談してください。

週目(   /   ~   /   )、   サイクル目

1サイクル：   日間(1～   日目)までレナリドミドカプセル「BMSH」を服用し、   ~   日目は休み

月 日	/	/	/	/	/	/	/
曜 日							
レナリドミド カプセル「BMSH」 (カプセル)							
	2.5mg	5mg					
体 温	(℃)						
体 重	(kg)						
こんな 症状は ありま せんか？	めまい、息切れ						
	疲れやすい、だるい						
	咳、のどの痛み						
	歯ぐきの出血						
	息苦しい						
	発疹、かゆみ						
	足の痛み、むくみ						
	便秘、下痢						
	吐き気						
× モ	気になること、主治医に伝えたいことなどを記入してください。						

レナリドミドカプセル  
「BMSH」の飲み方

毎日・ 日おき 1日1回 カプセル

服用時間の目安： 朝 ・ 昼 ・ 夜 ・ 寝る前

／	／	／	／	／	／	／	月 日
							曜 日
							レナリドミド カプセル「BMSH」 (カプセル)  2.5mg 5mg
							体 温 (℃)
							体 重 (kg)
							めまい、息切れ
							疲れやすい、だるい
							咳、のどの痛み
							歯ぐきの出血
							息苦しい
							発疹、かゆみ
							足の痛み、むくみ
							便秘、下痢
							吐き気
							メ モ 気になること、 主治医に伝えたいことなどを 記入してください。

こんな症状はありませんか？

# レナリドミドカプセル「BMSH」治療日記

いつもとちがうと感じたら、主治医や看護師、薬剤師に相談してください。

週目(   /   ~   /   )、   サイクル目

1サイクル：   日間(1～   日目)までレナリドミドカプセル「BMSH」を服用し、   ~   日目は休み

月 日	/	/	/	/	/	/	/
曜 日							
レナリドミド カプセル「BMSH」 (カプセル)							
	2.5mg	5mg					
体 温	(℃)						
体 重	(kg)						
こんな 症状は ありま せんか？	めまい、息切れ						
	疲れやすい、だるい						
	咳、のどの痛み						
	歯ぐきの出血						
	息苦しい						
	発疹、かゆみ						
	足の痛み、むくみ						
	便秘、下痢						
	吐き気						
× モ	気になること、主治医に伝えたいことなどを記入してください。						



レナリドミドカプセル  
「BMSH」の飲み方

毎日・日おき 1日1回 カプセル

服用時間の目安： 朝・昼・夜・寝る前

／	／	／	／	／	／	／	月 日
							曜 日
							レナリドミド カプセル「BMSH」 (カプセル)  2.5mg 5mg
							体 温 (℃)
							体 重 (kg)
							めまい、息切れ
							疲れやすい、だるい
							咳、のどの痛み
							歯ぐきの出血
							息苦しい
							発疹、かゆみ
							足の痛み、むくみ
							便秘、下痢
							吐き気
							メ モ 気になること、 主治医に伝えたいことなどを 記入してください。

こんな症状はありませんか？

# レナリドミドカプセル「BMSH」治療日記

いつもとちがうと感じたら、主治医や看護師、薬剤師に相談してください。

週目(   /   ~   /   )、   サイクル目

1サイクル：   日間(1～   日目)までレナリドミドカプセル「BMSH」を服用し、   ~   日目は休み

月 日	/	/	/	/	/	/	/
曜 日							
レナリドミド カプセル「BMSH」 (カプセル)							
	2.5mg	5mg					
体 温	(℃)						
体 重	(kg)						
こんな 症状は ありま せんか？	めまい、息切れ						
	疲れやすい、だるい						
	咳、のどの痛み						
	歯ぐきの出血						
	息苦しい						
	発疹、かゆみ						
	足の痛み、むくみ						
	便秘、下痢						
	吐き気						
× モ	気になること、主治医に伝えたいことなどを記入してください。						

レナリドミドカプセル  
「BMSH」の飲み方

毎日・日おき 1日1回 カプセル

服用時間の目安： 朝・昼・夜・寝る前

／	／	／	／	／	／	／	月 日
							曜 日
							レナリドミド カプセル「BMSH」 (カプセル)  2.5mg 5mg
							体 温 (℃)
							体 重 (kg)
							めまい、息切れ
							疲れやすい、だるい
							咳、のどの痛み
							歯ぐきの出血
							息苦しい
							発疹、かゆみ
							足の痛み、むくみ
							便秘、下痢
							吐き気
							メ モ 気になること、 主治医に伝えたいことなどを 記入してください。

こんな症状はありませんか？

# レナリドミドカプセル「BMSH」治療日記

いつもとちがうと感じたら、主治医や看護師、薬剤師に相談してください。

週目(   /   ~   /   )、   サイクル目

1サイクル：   日間(1～   日目)までレナリドミドカプセル「BMSH」を服用し、   ~   日目は休み

月 日	/	/	/	/	/	/	/
曜 日							
レナリドミド カプセル「BMSH」 (カプセル)							
	2.5mg	5mg					
体 温	(℃)						
体 重	(kg)						
こんな 症状は ありま せんか？	めまい、息切れ						
	疲れやすい、だるい						
	咳、のどの痛み						
	歯ぐきの出血						
	息苦しい						
	発疹、かゆみ						
	足の痛み、むくみ						
	便秘、下痢						
	吐き気						
× モ	気になること、主治医に伝えたいことなどを記入してください。						

レナリドミドカプセル  
「BMSH」の飲み方

毎日・日おき 1日1回 カプセル

服用時間の目安： 朝・昼・夜・寝る前

/	/	/	/	/	/	/	月 日
							曜 日
							レナリドミド カプセル「BMSH」 (カプセル)  2.5mg 5mg
							体 温 (℃)
							体 重 (kg)
							めまい、息切れ
							疲れやすい、だるい
							咳、のどの痛み
							歯ぐきの出血
							息苦しい
							発疹、かゆみ
							足の痛み、むくみ
							便秘、下痢
							吐き気
							メ モ 気になること、 主治医に伝えたいことなどを 記入してください。

こんな症状はありませんか？

# レナリドミドカプセル「BMSH」治療日記

いつもとちがうと感じたら、主治医や看護師、薬剤師に相談してください。

週目(   /   ~   /   )、   サイクル目

1サイクル：   日間(1～   日目)までレナリドミドカプセル「BMSH」を服用し、   ~   日目は休み

月 日	/	/	/	/	/	/	/
曜 日							
レナリドミド カプセル「BMSH」 (カプセル)							
	2.5mg	5mg					
体 温	(℃)						
体 重	(kg)						
こんな 症状は ありま せんか？	めまい、息切れ						
	疲れやすい、だるい						
	咳、のどの痛み						
	歯ぐきの出血						
	息苦しい						
	発疹、かゆみ						
	足の痛み、むくみ						
	便秘、下痢						
	吐き気						
× モ	気になること、主治医に伝えたいことなどを記入してください。						



# レナリドミドカプセル「BMSH」治療日記

いつもとちがうと感じたら、主治医や看護師、薬剤師に相談してください。

週目(   /   ~   /   )、   サイクル目

1サイクル：   日間(1～   日目)までレナリドミドカプセル「BMSH」を服用し、   ~   日目は休み

月 日	/	/	/	/	/	/	/
曜 日							
レナリドミド カプセル「BMSH」 (カプセル)							
	2.5mg	5mg					
体 温	(℃)						
体 重	(kg)						
こんな 症状は ありま せんか？	めまい、息切れ						
	疲れやすい、だるい						
	咳、のどの痛み						
	歯ぐきの出血						
	息苦しい						
	発疹、かゆみ						
	足の痛み、むくみ						
	便秘、下痢						
	吐き気						
× モ	気になること、主治医に伝えたいことなどを記入してください。						



レナリドミドカプセル  
「BMSH」の飲み方

毎日・日おき 1日1回 カプセル

服用時間の目安： 朝・昼・夜・寝る前

／	／	／	／	／	／	／	月 日
							曜 日
							レナリドミド カプセル「BMSH」 (カプセル)  2.5mg 5mg
							体 温 (℃)
							体 重 (kg)
							めまい、息切れ
							疲れやすい、だるい
							咳、のどの痛み
							歯ぐきの出血
							息苦しい
							発疹、かゆみ
							足の痛み、むくみ
							便秘、下痢
							吐き気
							メ モ 気になること、 主治医に伝えたいことなどを 記入してください。

こんな症状はありませんか？

# 検査結果の記録 [多発性骨髄腫(MM)の方]

## ●通院時に先生に聞いて記入しましょう

月 日	/	/	/	/	/	/
M蛋白 (mg/dL)						
アルブミン : A (g/dL)						
$\beta$ 2ミクログロブリン (mg/L)						
クレアチニン : Cr (mg/dL)						
カルシウム : Ca (mg/dL)						
ヘモグロビン : Hb (g/dL)						
白血球数 : WBC (/ $\mu$ L)						
血小板数 : PLT ( $\times 10^4$ / $\mu$ L)						
骨の異常						

メモ



月 日	/	/	/	/	/	/
M蛋白(mg/dL)						
アルブミン：A(g/dL)						
$\beta$ 2ミクログロブリン(mg/L)						
クレアチニン：Cr(mg/dL)						
カルシウム：Ca(mg/dL)						
ヘモグロビン：Hb(g/dL)						
白血球数：WBC(/ $\mu$ L)						
血小板数：PLT( $\times 10^4$ / $\mu$ L)						
骨の異常						

多発性骨髄種

骨髄異形成症候群

メモ

# 検査結果の記録 【骨髄異形成症候群(MDS)の方】

## ●通院時に先生に聞いて記入しましょう

月 日	/	/	/	/	/	/
ヘモグロビン：Hb (g/dL)						
赤血球数：RBC ( $\times 10^4/\mu\text{L}$ )						
ヘマトクリット：Ht (%)						
白血球数：WBC (/ $\mu\text{L}$ )						
血小板数：PLT ( $\times 10^4/\mu\text{L}$ )						

メモ



月 日	/	/	/	/	/	/
ヘモグロビン：Hb(g/dL)						
赤血球数：RBC( $\times 10^4/\mu\text{L}$ )						
ヘマトクリット：Ht(%)						
白血球数：WBC(/ $\mu\text{L}$ )						
血小板数：PLT( $\times 10^4/\mu\text{L}$ )						

多発性骨髄種

骨髄異形成症候群

メモ





医療機関名：